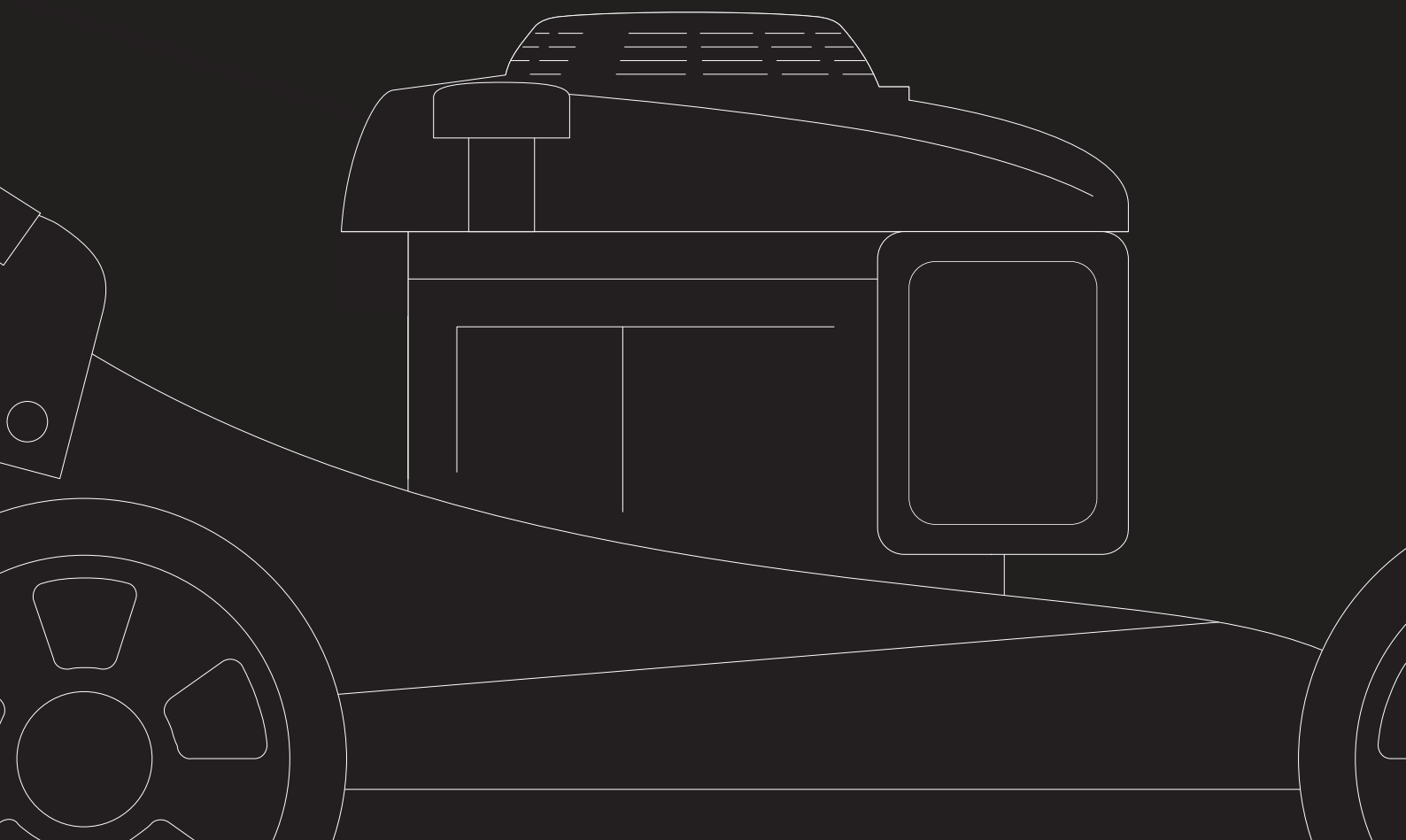




歩行型手押式芝刈り機 GC410 取扱説明書

GC410

OPERATING MANUAL



はじめに




今回は、当社の歩行型手押式芝刈り機 GC410 をご購入いただき厚くお礼申し上げます。
本製品がいつまでもお役に立ちますよう、取扱い説明書を十分お読みの上、ご使用ください。
メーカーは、機械の用法、運転、点検、整備を直接監督指導することはできません。
正しく安全に作業を実施するのは、あなた自身です。
尚、この取扱い説明書で述べていることの他にも作業によっては、
法令、条例、規則や保険条件などが適用されることがありますので十分ご注意ください。
また、お読みになった後必ず大切に保管し、分からないことがあったときには取り出して
お読みください。
尚、仕様変更などにより本製品と取扱い説明書の内容が異なる場合もありますので
あらかじめご了承ください。

▲ 安全 第一

本書に記載した注意事項や機械に貼られた ▲ の表示がある警告ラベルは人身事故の危険が
考えられる重要な項目です。よく読んで必ず守ってください。なお、ラベルが汚れている場合は
石鹼水で洗い、柔らかい布で拭いてください。汚損や紛失したラベルは、お買い上げの販売店
に注文し必ず所定の位置に貼ってください。ラベルが貼付されている部品を新部品と交換する
ときは、ラベルも同時に交換してください。

注意表示に関して

この取扱い説明書では、特に重要と考えられる取扱い上の注意事項に関して
次のように表示しています。

-  **危険** …… 注意事項を守らないと、死亡または重症を負うことになるものを示します。
-  **警告** …… 注意事項を守らないと、死亡または重症を負う危険性があるものを示します。
-  **注意** …… 注意事項を守らないと、けがを負うおそれのあるものを示しています。
- 重要** …… 注意事項を守らないと、機械の損傷や故障のおそれがあるものを示しています。
- 補足** …… その他、使用上役立つ補足説明を示します。

もくじ

▲ 安全作業のために	3
1 サービスと保証について	7
2 各部の名称	8
3 組み立て方法	
1 内容物の確認	9
2 組み立て	9
4 操作の前に	
1 作業前の点検	11
2 燃料の点検	11
3 エンジンオイルの点検	12
4 エアクリーナーの点検	12
5 刈刃の点検	13
6 各部の締め付けの点検	14
7 グラスバッグの点検	14
5 注意事項	15
6 操作方法	
1 エンジン始動	17
2 停止	17
3 刈高の調整	17
4 芝刈り	17
7 メンテナンス	
1 重要性	18
2 定期点検	19
3 各種メンテナンス	19
8 パーツリスト	
1 展開図	22
2 部品表	23
9 仕様	25
保証書	26

! 安全作業のために

1 安全7憲章

安全に作業するための基本です。作業前には復唱し守ってください。

- ① 作業開始前に仕業点検をおこないます。
- ② 道路は走行しません。
- ③ 路肩・崖地などを走行するときは、転落などに注意して走行します。
- ④ 薪割り機を点検整備するときは、必ずエンジンを止めておこないます。
- ⑤ 補助者と共同作業をおこなうときは、声をかけあって合図をし、安全を確認します。

これ以外にもぜひ守って頂きたい注意事項を、“安全作業のために”でまとめて取り上げておりますので、よくお読みいただいて必ず守ってください。

2 安全作業のために、次のことがらを必ず守ってください。

本製品（今後は本機と呼びます）を使用する前に、必ずこの取扱い説明書並びにエンジンの取扱い説明書をよく読み、十分理解した上で安全な作業をしてください。

ちょっとした油断、不注意から事故を起こさないため、次の注意事項は特に注意して常に安全に作業してください。



作業をはじめる前に

1 安全な服装で！

服装はキチンとした、だぶつきの無い活動的なものを着用し、ヘルメット、安全靴や長靴を着用の上、作業に適した安全防護具を使用してください。

また、作業中の安全を考慮し、ラジオあるいはミュージックヘッドホンなどを使用しないでください。



2 必ず仕業点検を！

本機を使用される前に必ず仕業点検を実施してください。

- ① 各部の油量や水量及び漏れの点検
- ② 各部の油脂状態
- ③ 各部のボルト、ナットのゆるみ点検及び増し締め
- ④ 各レバー類の動きが正常かどうかの点検
- ⑤ 電気配線の点検など

※ 仕業点検により不具合が発見された場合には、直ちに補修などの措置を講じてください。

絶対に、そのまま使用してはいけません。

3 夜間走行・作業禁止!

夜間に走行・作業をしてはいけません。

4 作業者の制限!

1) 次に該当する人は、本機の走行・作業に従事しないでください。

① 酒気を帯びた人 ② 若年者 ③ 未熟練者

④ 過労、病気、薬物の影響その他の理由により、正常な走行・作業ができない人

⑤ 本書及びラベルの内容が理解できない人や子供

2) 走行・作業が続く場合には、健康に留意し、適当な休息と睡眠をとってください。

妊娠中の方は、作業に従事しないでください。

5 目的以外使用の禁止!

本機は芝刈り以外の目的のために使用すると、機械の安全性が損なわれる場合があります。

危険ですから本機に人や動物を乗せてはいけません。

6 改造などの禁止!

本機の改造は危険ですので絶対におこなってはいけません。

故障の原因になるばかりか人身事故にもつながります。

7 機械を貸与する際の注意!

本機を他人に貸す場合は、運転・操作方法などをよく説明し取扱い説明書を手渡してください。

また借りた人が作業前に取扱い説明書をよく読み、運転・操作方法を十分理解してから作業を

開始するように指導してください。

8 収納袋や排出カバーの確認!

収納袋や排出カバーを取りはずして作業しないでください。刈取った芝や小石などが飛び出し大

ケガをするおそれがあります。また、収納袋や排出カバーを取り外す時は、一度エンジンを停止

してください。収納袋に擦り切れたり穴が開いている、縫い目がほころびている物、排出カバー

に割れやひびがあるものについては速やかに新品に交換してください。

9 密閉室内での作業の禁止・換気に注意!

エンジンは有毒ガスを発散しますので、密閉した室内又は換気の悪い場

所で使用してはいけません。排気ガスが空気を汚してガス中毒をおこす

危険があります。換気には十分注意してください。



10 火気厳禁!

燃料の補給時や潤滑油、オイルなどの給油・交換時は、エン

ジンを止めてください。また、火災や引火爆発のおそれがあり

ますので、くわえタバコなどの火気は絶対に近づけてはいけま

せん。こぼれた燃料や潤滑油が高温部で着火する可能性が

ある場合は、エンジンが冷えきってから補給してください。



11 ヤケドに注意!

エンジン運転中および停止直後のエンジン・マフラなどは、高温のため触れるとヤケドの危険があり

ます。点検・整備などをおこなう場合は、エンジンの各部が十分に冷えてから（停止後30分以上）

作業してください。

作業中

1 人や物を乗せる走行禁止!

本機などに乗って運転したり、人や物を乗せて走行しないでください。転落などの傷害事故を起こすおそれがあります。

2 エンジン始動時の注意!

エンジン始動前に必ず次の点を確認してください。

○走行クラッチレバーが『OFF』（止まる）、主変速レバーが、『中立』（ギヤが入っていない状態）の位置にあることを確認してください。

○本機の周囲に人がいないことを確認してください。

○エンジンの周囲に可燃物がないことを確認してください。

○始動する場合、リコイルのロープを最大に引張って更にスペースがあることを確認してください。

3 回転部に注意!

エンジン回転中は、刈刃やVベルトなどの回転部分に手や足などを近づけないでください。巻き込まれる危険があります。点検・整備を行う場合は必ずエンジンを停止してから行ってください。

4 異常を感じた時の措置!

音や振動などで本機に異常を感じたときは、直ちに本機を安全な場所に止めてエンジンを停止させ、点検・修理などの適切な処置をとってください。

5 傾斜地の走行禁止!

傾斜地での芝刈りは、草に滑って滑り落ちたり転倒する可能性があります。危険ですので傾斜地での芝刈りには使用しないでください。

6 刈刃異物接触時の注意!

作業中本機や刈刃が障害物に当たったときはすぐにエンジンを停止させ、万一の始動を防止するために点火プラグキャップをはずし損傷の有無を調べてください。損傷があった場合修理しないで再始動すると、損傷のある部品が飛び出すなどして大ケガをするおそれがあります。

7 刈った後の草や木の葉を蓄積注意!

本機に草や木の葉を蓄積させたままにしないでください。草や木の葉は燃えやすく特にエンジンの近くにあると火災の原因となります。

8 運転中の刈刃高さ調整の注意!

エンジン運転中は、刈刃の高さの調整をしないでください。誤ってレバーを操作されると本機が動き出し大ケガをするおそれがあります。

9 長時間連続作業時の注意!

過労による事故防止のため、長時間連続の作業をせず途中休憩を取ってください。エンジンをかけたまま本機を芝の上に放置しないでください。マフラーの熱で芝をこがしてしまうばかりではなく、誤って操作されると思わぬ事故の原因になることがあります。

作業が終わったら

1 終了時点検の実施を!

作業終了後に本機を清掃し次の作業の安全を確保するため、各部の点検をおこない異常が認められた場合は、補修などの措置を講じてください。

2 本機の格納は冷えてから!

本機を格納するときは、エンジンやマフラーなどの高温部分が冷えてから燃えやすい物が近くにない場所に格納してください。乾いた草などの燃えやすい物の近くに駐車すると火災の原因となり危険です。



3 点検・整備のときは適正な工具の使用を!

点検・整備のときは、適正な工具を使用してください。間に合わせの工具で点検・整備をおこなうと、作業中のけがや整備不良による事故の危険性があります。

4 点検・整備のときは適正な工具の使用を!

車への積み降ろしは必ずユミ板を使用しゆっくり行ってください。転倒落下によりケガをするおそれがあります。また車で移動する際は燃料を抜いて本機をしっかりと固定してください。

5 長期保管前に燃料タンク、キャブレターの確認注意!

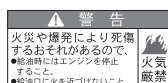
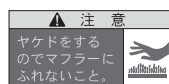
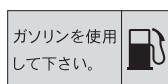
長期保管前には、燃料タンクの内の燃料とキャブレターの燃料を抜き取り本機を火気の無い場所に保管してください。また抜いた燃料は引火しやすく火災や爆発の危険があります。所定の燃料タンクなどに入れ、保管してください。

表示ラベルとその取扱い

1 表示ラベルの手入れと貼付位置

本機には安全についてのラベルが貼ってあります。良く読み理解した上で運転してください。

- ① ラベルが汚れている場合は石鹸水で洗い、柔らかい布で拭いてください。
- ② 汚損や紛失したラベルは、お買い上げの販売店に注文し所定の位置に貼ってください。
- ③ ラベルが貼付されている部品を新品と交換するときは、ラベルも同時に交換してください。
- ④ 新しいラベルを貼る場合は、貼付け面の汚れを完全にふき取り、乾いた後元の位置に貼ってください。



1

サービスと保証について

1

製品保証

本製品には、保証書が添付してあります。詳細は、保証書をご覧ください。

2

サービス（相談窓口）

ご使用中の故障やご不明な点およびサービスについてのご用命は、ご購入された販売店または弊社営業所にお気軽にご相談ください。

その際、本機の型式と製造番号・搭載エンジンの型式・ご購入日などをご連絡ください。

2 各部の名称

1
名称



- ① 刈刃クラッチレバー ② 始動グリップ ③ クリップ式ノブ ④ エンジンオイル給油口
⑤ 刈高調整レバー ⑥ マフラー ⑦ グラスバッグ ⑧ 燃料給油口 ⑨ プライミングポンプ
⑩ エアクリーナー ⑪ 排出口カバー ⑫ 取扱説明書

3

組み立て方法

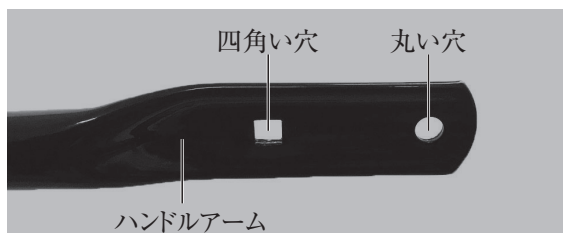
1

内容物の確認

No.	内容	数量
1	本体	1
2	ガラスバック	1
3	固定ボルト（本体ハンドルアームベースに取り付いています）	2
4	ハンドル固定ツマミ（本体ハンドルアームベースに取り付いています）	2
5	ワイヤー結束バンド（ハンドルアームに取り付いています）	1
6	取扱説明書 / エンジンマニュアル【多言語】	1

2

組み立て



① 芝刈機本体の左右のアームベースの丸い突起に、アームの左右の先端部分の丸い穴をはめ込みます。（※少し左右のアームの先端の間隔を広げるようにして取り付けます。）

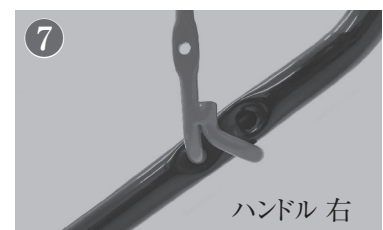
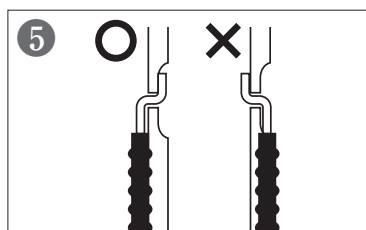


② 本体側のアームベースの丸い穴と、アーム先端の四角い穴を重ねます。

③ 重なった穴に外側から固定ボルトを差し込みます。このとき、固定ボルトの根本の四角い部分がしっかりはまっていることを確認してください。

④ 内側から固定ツマミをしっかりと締めハンドルを固定します。

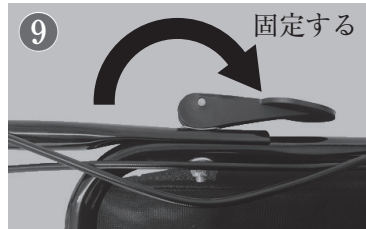
重要 ハンドル取り付けの際は、上写真のようにワイヤーをアームに巻きつけない様に取り付けてください。



⑤ 刈刃クラッチレバー（橙色）に刈刃クラッチワイヤーをイラストを参考しながら取り付けます。

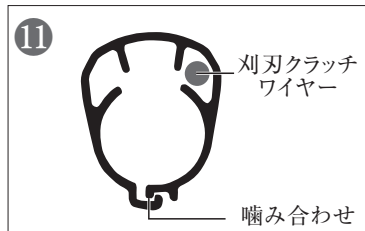
⑥ 刈刃クラッチレバーの左側をワイヤーが外れないように注意しながらハンドルの左手側の前方の穴に取り付けます。（※刈刃クラッチレバーの片方の穴とハンドルアームの上側の穴は使用しません。）

⑦ 右側も同様に刈刃クラッチレバーを取り付けます。



⑧刈刃クラッチを握りながらハンドル部分をゆっくりと持ち上げ、まっすぐに伸ばします。

⑨左右のグリップ式ノブを逆方向へ倒しハンドルを固定します。(※クリップ式ノブは固めに設定されています。ロック時は怪我をしないようご注意ください。)



⑩ハンドルに付いているワイヤー結束バンドを噛み合わせから外します。

⑪ワイヤーを上下の結束バンドの内側に通します。

⑫ハンドルのクリップ式ノブから少し離れた位置に取り付けます。この時、結束バンドの噛み合いの部分がしっかりと噛み合い、ワイヤーに適度なたるみがあるように取り付けてください。

重要 ハンドルをたたむ際はワイヤーの挟み込みと極端な折曲がりにご注意ください。ワイヤー動作不良や破損する恐れがあります。



⑬始動グリップをリコイルフックに引っかけます。

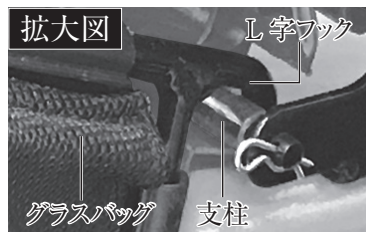
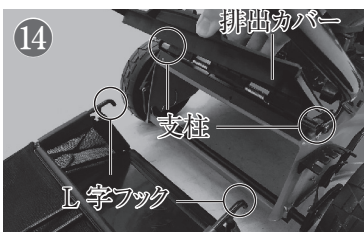
①刈刃クラッチレバーを握ります。

※刈刃クラッチレバーを握らないとリコイルロープがロックされ、始動グリップが引き出せません。

②始動グリップを手前に引きリコイルロープを引き出します。

③引き出したリコイルロープをリコイルフックに通し、始動グリップを引っかけます。

④刈刃クラッチレバーを離します。



⑭本体後部の放出口カバーを開き、ガラスバッグのL字型のツメを放出口カバー根元の左右の支柱に引っ掛け装着します。(拡大図参照)



補足 支柱にツメが引っ掛かりにくい場合は、放出口カバーがハンドル固定ツマミに干渉している場合があります。図のようにハンドル固定ツマミの位置を調整してください。

4 操作の前に

1

作業前の点検

使用前に自分と周囲の安全をしっかりと確保しましょう。事前のチェックを行う事で怪我の危険性が大幅に軽減されます。このマニュアルをよく読み停止方法や操作方法を習得して下さい。

■ 本体の点検

安全に本体を末永くご使用頂くためには事前のチェックが非常に重要です。使用前に修理箇所や問題が見つかった場合はすぐに販売店に修理を依頼してください。

警告 この芝刈機を不適切に管理・保管したり修理を行わなかった場合、重大な故障や破損を引き起こす可能性があります。
最悪の場合、使用者の怪我や事故が起きる可能性があります。それぞれの作業前に事前チェックを行い問題の改善を行って下さい。

■ 周囲のチェック

- 安全性を確保するため操作前に刈り取り予定の地面の状況を確認してください。
- 石や棒・釘やワイヤー等で刈刃が破損したり外れる可能性があります。障害物は事前に取り除いておいてください。
- 使用時は周囲を確認し人や動物やペット、特に子供は近付けさせないように注意を払ってください。
- 芝の状態に合わせてスピードを調整し刈り取りを行ってください。

2

燃料の点検

- 燃料は購入してから1ヶ月以内の新鮮なレギュラーガソリンをご使用ください。
- 古いガソリンや混合燃料は決して使用しないでください。
- タンク内は清潔に保ち水が入らないようにしてください。
- 指定のガソリン以外のものを使用した場合のエンジントラブル・損傷や性能の低下はメーカー保証の対象外となります。
- ガソリンは塗装やプラスチック面に損傷を与える可能性があるためこぼれた場合はすぐに拭き取って下さい。こぼれた燃料による損傷はメーカー保証の対象になりません。

危険 この芝刈機を不適切に管理・保管したり修理を行わなかった場合、重大な故障や破損を引き起こす可能性があります。
最悪の場合、使用者の怪我や事故が起きる可能性があります。それぞれの作業前に事前チェックを行い問題の改善を行って下さい。

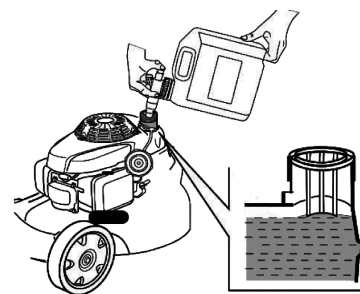
■ 点検

燃料給油キャップを外し、燃料があるか点検します。少ない場合は補給してください。

■ 補給

[使用燃料] 無鉛レギュラーガソリン

燃料給油キャップを外し、給油限界位置を超えないよう補給します。
給油後、燃料給油キャップを確実に締め付けてください。



※未組立の場合はエンジンオイルが入っていない状態で出荷されます。

■点検

エンジンオイル給油キャップを外し、ゲージ部のオイルを拭き取ります。キャップを締め込んでキャップを抜き取り、オイルゲージに付着したオイルでオイル量を確認してください。油面が下限を下回っている時は、上限までオイルを補給して下さい。

■補給

エンジンオイル給油キャップを外し、新しいオイルを上限以内まで補給します。オイル充填後はオイルゲージでオイル量が適量になっているか必ずご確認ください。

[推奨オイル]

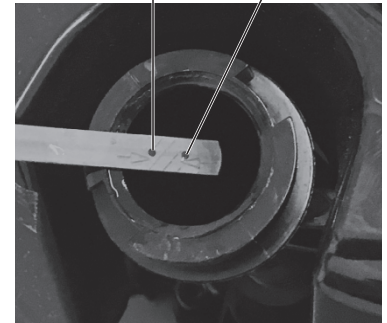
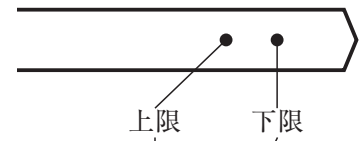
API 分類SJ級以上の SAE10W-30 オイルをご使用ください。

補 足

極端にエンジンオイルを過度に充填すると余分なオイルがエアクリナーから出てくる事があります。

過充填の兆候としてマフラーから白または青の煙が出てきます。

オイルゲージ



エアクリナーがゴミやホコリで目詰まりをしていないかチェックをします。

重 要

エアクリナーカバーの取付けは確実に行ってください。取付が悪いと振動でカバーが外れることがあります。

エアクリナーが詰まっていたり、装着しないまま使用しますとエンジンの寿命が著しく早まる原因になります。

■点検

- ①エアクリナーカバーを外します。
- ②エアクリナー（黄色いスポンジ）の汚れを点検します。
- ③汚れがひどい場合は、エアクリナーの清掃または交換を行ってください。

■交換

- ①古いエアクリナーを取り外し、周りの汚れを取り除いてください。
- ②新しいエアクリナーを装着してください。
（※新しいエアクリナーをお求めの際は販売店までご連絡ください。[部品番号] 799579）



乾燥した土や砂を含んだ場所で使用すると刈刃の摩耗が早いので頻繁に点検してください。



警告

作業を安全に行うために、刈刃の作業前点検を行ってください。刈刃のゆるみ、摩耗、割れ、曲がりなどを放置すると、刈刃が折損して飛び出し、作業者や付近にいる人に当たるなどして重大な人身事故を招く恐れがあります。

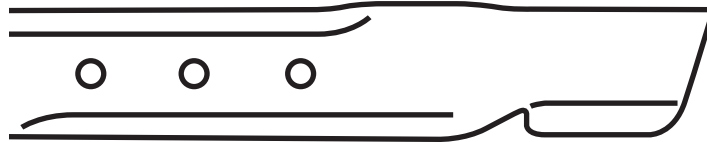
刈刃を交換の際は販売店にご相談ください。

点検

- ① エアクリナー側を上に向けるよう（操作ハンドル側から見て右）に本体を傾けます。
- ② 刈刃とボルトなどに摩耗や変形や亀裂がないか確認します。
- ③ 一緒にデッキへの亀裂等がないか確認してください。

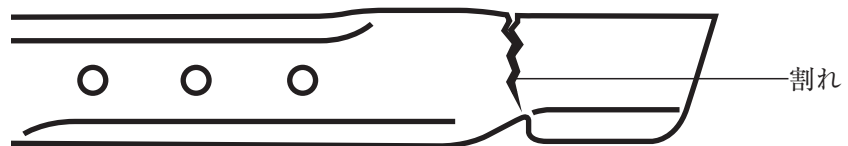
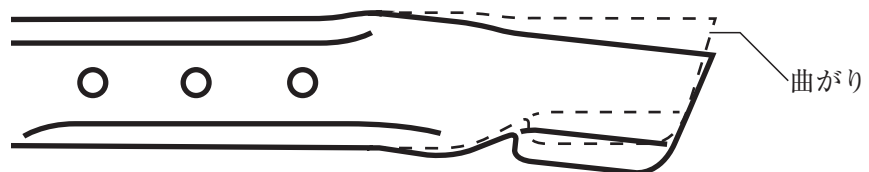
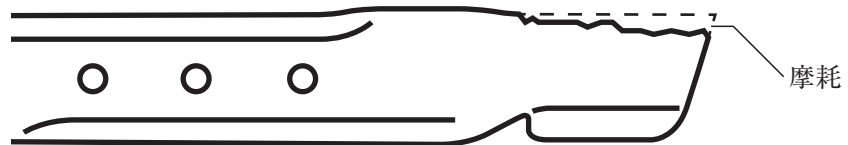


新品



下図のような状態の場合は刈刃を交換してください。
交換刃については販売店にご相談ください。

要交換



6

各部の締付けの点検

本体各部のボルトにゆるみがないか点検します。

! **注意** 刈刃ボルトを点検するときは、エンジンを停止し点火プラグキャップを外し、厚手の手袋を装着して作業にあってください。

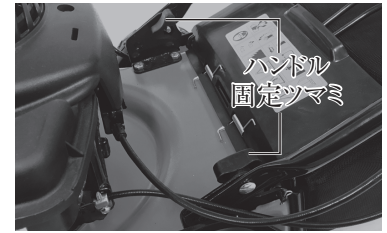
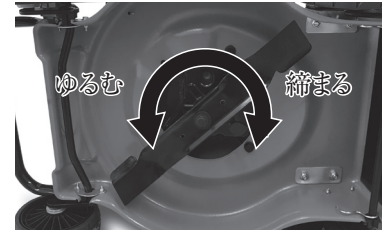
■点検

- 刈刃にガタつきがないか、刈刃ボルトの締付けは完全であるかチェックします。
刈刃にガタつきがあったり、刈刃ボルトの締付けが不十分な場合は、トルクレンチ等で増し締めをします。

[締付推奨トルク]

49 ~ 59N·m

- ハンドル固定ツマミのゆるみがないかチェックします。
ゆるみがあった場合はしっかりと増締めをしてください。



7

グラスバグの点検

グラスバグは使用する度に摩耗や裂傷を受けます。

! **警告** 極端に摩耗したグラスバグは物が後方へ飛散し使用者を傷つける事があります。
怪我をしないよう摩耗したグラスバグはすぐに交換してください。

この芝刈機は掃除機のように刈刃からの風力がグラスバグへ吹き抜ける事で芝をグラスバグに送り込みます。芝でバグが約90%満たされると性能が低下するので使用前はもちろん定期的に空にしてください。

また、細かなほこりやゴミがグラスバグの左右の横側からの排出を防ぐには芝をこまめに捨ててください。芝が湿っている朝方での作業をおすすめします。

この取扱説明書および注意喚起に従う事で、ほとんどの障害や物的損害を防ぐ事ができます。

■ 密閉空間での使用禁止

安全のため倉庫やガレージなど密閉された場所でエンジンの始動または操作をしないでください。

! **危険** 排気には有毒な一酸化炭素が含まれており、密閉空間では危険レベルまで上昇する事があります。
一酸化炭素を吸うと、意識不明や死亡の原因になる事があります。密閉された場所では決して運転しないでください。

■ 運転中は刈刃に近づかない

芝刈機の刈刃は非常に強力な指・手・つま先・足等を切断するパワーがあります。刈高の調整や刈刃まわりで作業する場合は必ずエンジンを停止させてください。

! **危険** 刈刃は鋭く、高速で回転します。回転刃はあなたを切断する事ができます。エンジン回転中は絶対に刈刃に近づかないで下さい。
また、メンテナンス時は必ずエンジンを停止させて下さい。

■ 芝面の確認

芝刈機は非常に強力な力で岩や石などを飛散させる事ができます。芝刈りの作業前には全ての棒・岩・石・配線など慎重に確認し、全て取り除いてください。
また、砂利の場所ではエンジンの始動を行わないでください。

補 足 刈刃に大きな損傷を与えると最悪の場合、エンジンが故障する可能性があり、メーカーの保証の対象外となります。

■ 本体の防護部品を適切に

デッキは石などがまわりの人やエンジンなどにぶつからないよう設計されています。エンジン作動前にデッキなどの防護部品を確認してください。

■ 安全に燃料補給する

ガソリンは可燃性があり爆発する可能性があります。補給時は野外の換気の良い場所で行ってください。またガソリンは認可された携行缶で保管し、炎や花火を避けてください。

■ 保護服を着用する

長ズボンや目の保護具や安全靴を着用すると怪我などの危険性を減らす事ができます。

■ 使用しない時はエンジンを停止する

芝刈機から離れる場合は常に刈刃クラッチを離しエンジンを停止させてください。

■ 本体に衝撃を与えない

動かなくなった場合は足で本体を蹴ったり押ししたりしないでください。操作は全てハンドルバーで行ってください。

■ 障害物を取り除く

スプリンクラーヘッドや樹木の根元などの障害物には十分ご注意ください。刈刃が接触し大きな衝撃が発生したらエンジンを停止しすぐにスパークプラグキャップを外し本体または刈刃に損傷がないか確認します。衝突すると刈刃が損傷したりデッキなどの部品が損傷する恐れがあります。



警告

砂利、小石、造園資材等は刈刃に接触することがあり重大な人身傷害や事故を引き起こす可能性があります。危険を感じた場合は刈刃クラッチレバーを離しエンジンを停止してください。

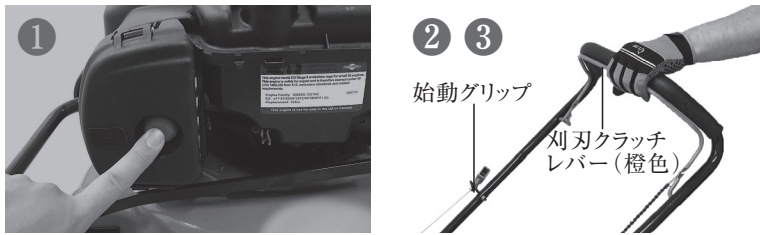
偶発的な衝突による損傷はメーカー保証の対象外となります。

6

操作方法

1

エンジン始動



- ① プライミングポンプを2～3回しっかりと押し込みます。(再始動の場合はポンプを押さないでください。)
- ② 刈刃クラッチを左手で握ります。
(※刈刃クラッチを握らない状態ではロックがかかり始動グリップが引けません)
- ③ 刈刃クラッチを握った状態で始動グリップを引き込みます。戻す時は手を離さずゆっくり戻してください。途中で離してしまった場合、始動グリップが壊れる場合があります。

注意 再始動やエンジンが温まった状態の場合はプライミングポンプを押さずに再始動してください。プライミングポンプを押しすぎると被りが発生し、エンジンがかかりにくくなる場合があります。被りが発生した場合は、被った燃料が気化するまで20分～30分程度時間をおいてから再始動してください。

警告 本機はエンジン動作中は常に刈刃が回転しています。周囲には十分ご注意ください。

2

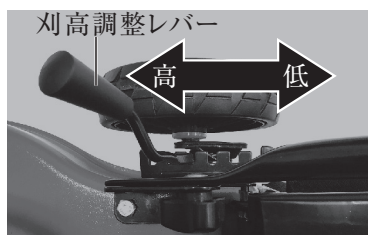
停止



刈刃クラッチレバー（橙色）から手を離すとレバーが戻りエンジンが停止し刈刃の回転も停止します。

3

刈高の調整



刈高の調整は20～60mmまでの6段階調整が可能です。高さの目安は芝や土壌の条件によって異なります。切断面の高さを調整する時は必ずエンジンを停止させてください。高さの目安がわからない場合は必ず一番高い設定から段階的に下げ刈高を設定してください。日本の芝は通常30mmが一般的な長さです。

重要 長い芝の状態から一度に短く刈り取ると芝の成長点を刈り取ってしまい芝が枯れてしまう事があります。

4

芝刈り

刈刃クラッチを握ったまま走行させることで芝を刈ることができます。走行スピードは作業者の歩行速度で任意に調整して下さい。

適切なメンテナンスは事故や故障などのトラブルを防ぎ、また大気汚染の削減に役立ちます。

**警告**

不適切なメンテナンスや不具合があるまま使用した場合、深刻な誤作動を起こす可能性があります。

誤作動の中には使用者を傷つけたり、最悪の場合、命を落とすものがあります。取扱説明書の修理や点検と推奨事項とスケジュールを参照ください。

次のページには芝刈り機の適切な維持管理を支援するためのメンテナンススケジュール日常点検手順や基本的な工具を使用した簡単なメンテナンス手順が記載されています。特別な工具を必要とする困難な修理は専門の整備士にご依頼ください。メンテナンススケジュールは通常使用に適用されます。高負荷、高温、浸水、埃のような厳しい条件下で芝刈機を使用される場合は修理店へご相談ください。

■安全のために

重要な安全対策を掲載しています。特定の修理を実行するかどうかは使用者が決定できます。

**警告**

不適切なメンテナンスや不具合があるまま使用した場合、深刻な誤作動を起こす可能性があります。

誤作動の中には使用者を傷つけたり、最悪の場合、命を落とすものがあります。取扱説明書の修理や点検と推奨事項とスケジュールを参照ください。

■安全上の注意

メンテナンスや修理を開始する前にエンジンが停止していることを確認してください。これにより以下の潜在的な危険が回避されます。

- ① エンジン排気によって一酸化炭素中毒の可能性があります。常に換気が十分であることを確認してください。
- ② エンジンが高熱をもち火傷する可能性があります。触れる前に時間をおき冷やしてください。
- ③ 刈刃などの可動部に損傷がある場合、未修理のままエンジンを始動させないでください。

■ガソリンの取扱い

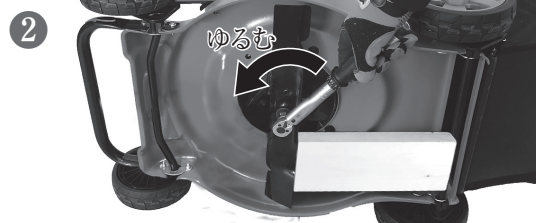
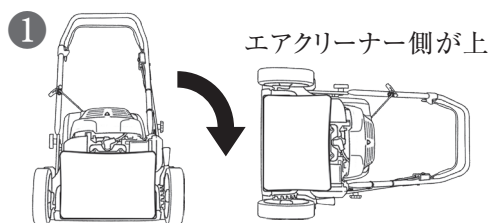
火災や爆発を避けるため、ガソリンを使用する際は細心の注意を払ってください。部品を清掃する場合はガソリン以外の不燃性溶剤のみを使用してください。また、たばこ、火花、炎を燃料関係の部品から離してください。

お買い上げいただきました芝刈り機を安全で快適にお使いいただくために定期点検を行いましょ。

点検項目	点検時期(3)	作業前 点 検	1ヶ月目 または 初回5時間 運転日	2ヶ月目 または 25時間 運転毎	3ヶ月目 または 50時間 運転日	6ヶ月目 または 100時間 運転日	1年毎 または 200時間 運転日	
エンジンオイル	点検	○						
	交換		○		○			
吸入・排気弁のすき間	点検	○						
	清掃			○ (1)				
	交換						○	
刈刃ボルトの締付け	点検	○						
刈刃の状態	点検	○						
収納袋	点検・清掃	○						
本機周りの点検・各部の清掃		○						
レバーの作動	点検	○						
エンジンの作動	点検	○						
点火プラグ	点検・調整					○		
	交換						○	
フライホイールブレーキ	点検					○ (2)		
吸入・排気弁のすき間	点検・調整						○ (2)	
燃焼室	清掃		250時間運転毎 (2) (4)					
燃料タンク・フィルター	清掃						○ (2)	
燃料チューブ	点検		2年毎(必要なら交換) (2)					

- (1) ホコリの多い所で使用した場合、エアクリーナーの清掃は10時間運転毎または1日1回行ってください。
- (2) 適切な工具と整備技術を必要としますので、お買い上げ販売店またはサービス店で実施してください。
- (3) 点検時期は表示の期間毎または運転時間毎のどちらか早い方で実施してください。
- (4) 表示時間を経過後すみやかに実施してください。

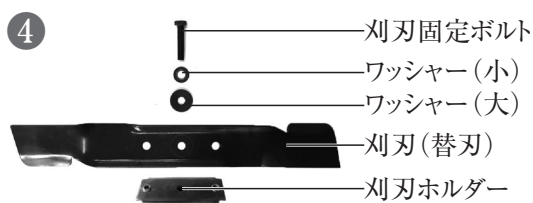
■刈刃の交換



- ① エアクリーナー側が上になる様に本体を倒します。
- ② 刈刃固定ボルトを14mmのソケットレンチ等で取り外します。ボルトを取り外す際に刈刃が回転しないように木製ブロック等で固定しながら取り外します。

※刈刃固定ボルトは通常ネジです。
[時計回り: 締まる] [反時計回り: ゆるむ]

- ③ 刈刃周辺の埃や草をきれいに取り除きます。



④ 刈刃固定ボルトとワッシャーと新しい刈刃（替刃）を右図のように取り付け仮止めします。

⑤ トルクレンチで刈刃固定ボルトを増し締めします。

〔推奨トルク〕 49 ～ 59N・m

トルクレンチがない場合は専門の修理店へご依頼ください。

警告 刈刃固定ボルトが既定のトルクで締められていない場合、刈刃が外れ、人を死傷させる可能性があります。ボルトがしっかり締められている事を確認してください。

■エンジンオイルの交換

エンジンオイルの交換は最初の1ヶ月または5時間後に交換を行ってください。その後は6ヶ月ごとまたは50時間ごとに交換を行ってください。高負荷や温度の高い野外で使用する場合オイルを頻繁に交換する必要があります。また、必ず推奨オイルを使用してください。

オイル交換はオイルが温かいうちに排出するときに素早く交換する事ができます。

横転時にデッキや車輪の側面を傷つけないようにするために、段ボールや布を地面にひいておく効果的です。市販のオイルエクストラクターを使用すると簡単に交換することができます。



① エンジンを掛け1分ほど放置しエンジンオイルを温めます。こうすることでオイルが温まり、排出しやすくなります。

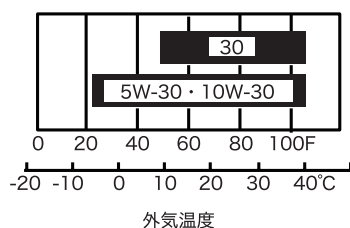
② 廃オイルを受ける容器を本体の横に置き、本体をエアクリーナーが上になるように傾けオイルを排出します。排出したオイルは各自自治体で決められた所定の方法で廃棄を行ってください。

③ 推奨オイル【SAE 10W-30】を約 0.47 L 満たしてください。オイルを入れ数分経ってからオイルゲージを使いオイルの量の確認を行ってください。

(※オイル量の確認方法は 10 ページを参照してください。)

補足 推奨オイル以外のオイルを使用するとエンジンの寿命が短くなり最悪壊れる場合があります。また2ストロークオイルを使用するとエンジンが損傷するので絶対に使用しないでください。

■推奨エンジンオイル



オイルは性能と耐用年数に影響を与えます。

メンテナンススケジュールに従ってオイルを交換してください。

〔推奨オイル〕 SAE 10W-30〔SJ級以上を推奨〕

※寒冷地：SAE 5W-30

■スパークプラグの交換

点火プラグの清掃、調整、交換はお買い上げの販売店にご相談ください。ご自身で交換する場合は以下の交換時期で推奨スパークプラグと交換してください。

※詳しくは添付しているエンジンマニュアルをご参照ください。

[推奨スパークプラグ] NGK BKR5ES
CHAMPION QC12YC

■エアクリーナーの清掃方法

エアクリーナーを取り外し、灯油等でよく洗い乾かしたのち、エンジンオイル等を少量含ませ、なじませ取り付けてください。スポンジが劣化している場合は新しいものと交換してください。取り外し、交換方法については「12 頁エアークリーナーの点検」をご参照ください。

■長期間使用しない時の保管方法

長期間使用しない場合、または作業を終え長期間格納する場合は次のメンテナンスを行ってください。

- 30 日以上使用しないときは、燃料を抜くか事前にメーカー指定の燃料劣化防止剤を燃料に添加してください。古くなった燃料は故障の原因となります。

重 要 ガソリンは古くなると粘性の物質が発生し燃料経路に付着し詰まらせます。燃料経路が詰まると、エンジン回転の不調・ハンチング・始動不良など様々な故障の原因になります。

■ガソリンの抜いて保管する場合

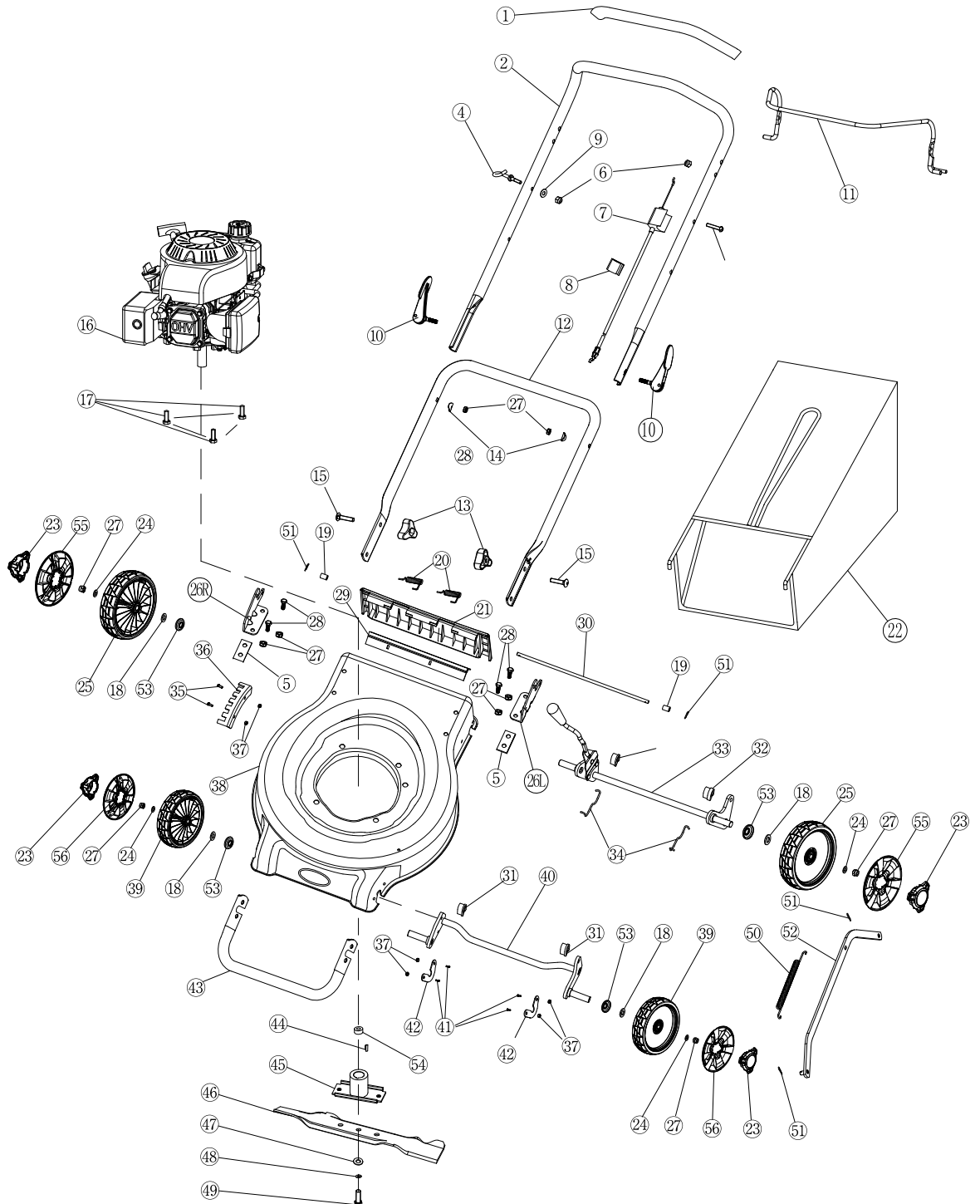
- ① エンジンを停止して、燃料給油キャップを外し、市販のガソリン用ポンプなどを使用して燃料タンク内のガソリンを専用容器に移してください。電動ポンプは火花などの発生により火災の原因になりますので使用しないでください。
- ② 燃料タンクからガソリンを抜き終わりましたら燃料給油キャップを締め、エンジンを始動して、自然にガス欠で停止するまでエンジンを回し燃料を完全に使い切ってください。
- ③ エンジンが停止したら念のため数回始動手順を繰り返し、エンジンが掛からないことを確認して下さい。万一の始動を防ぐため点火プラグキャップをプラグから抜き保管してください。

■燃料劣化防止剤を添加して保管する場合

- ① ガソリンに任意の量の燃料劣化防止剤を添加し、よく混ぜます。
 - ・ガソリン 9.5ℓに対し燃料劣化防止剤 15mlで 24 ヶ月効果が持続。
 - ・ガソリン 9.5ℓに対し燃料劣化防止剤 29mlで 36 ヶ月効果が持続。
- ② 燃料タンクからガソリンを抜き終わりましたら燃料給油キャップを締め、エンジンを始動して、自然にガス欠で停止するまでエンジンを回し燃料を完全に使い切ってください。
- ③ 燃料劣化防止剤を添加したガソリンを給油しエンジンを掛け数分間運転します。
(※エンジンを掛けることで燃料経路に劣化防止効果のある燃料をいきわたらせます)



■燃料劣化防止剤 15ml
発注コード 100120JP
最長 3 年間の燃料劣化と
エンジントラブルを抑制します。



No.	品番	品名	使用数
1	13005T05C010	PVC シース	1
2	13001B01S010	上部ハンドル	1
3	GB/T 818 M6*25	スナップヘッドボルト M6 * 25	1
4	13061C05Y010	ロープガイド	1
5	10016B01D010	サポートプレート	2
6	GB/T 6172.2 M6	ナット M6	1
7	14050C030020	ブレーキケーブル	1
8	14081T020000	ケーブルクリップ	2
9	GB/T 95 6	平ワッシャー	1
10	13031C090000-1	クイックリリースアセンブリ	2
11	14010B01S57A	ブレーキレバー	1
12	13011B01S010	ローワーヘンデル	1
13	13020B01000A	三角つまみ	2
14	13042T01D01A	ウェーブワッシャー	2
15	13051B01D010	ボルト	2
16	70000TBS3561-A	エンジン	1
17	3/8-16*25.4	エンジン固定ボルト	3
18	GB/T 95 φ 13* φ 25*1	ワッシャー	4
19	34031B010000	ブッシュ	2
20	34041B01D010	リアフラップ用スプリング	2
21	34011B010000	リアフラップ	1
22	35010B01S010	バッグフレーム	1
	35100B010058		1
23	20021T20C570	スモールホイールキャップ	4
24	GB/T 95 8	平ワッシャー	4
25	20030T200000	ベアリング付き後輪	2
	20090T01D010		4
26L	13070B01S010	下ハンドルのホルダー (左)	1
26R	13080B01S01B	下ハンドルのホルダー (右)	1
27	GB/T 6172.2 M8	ナット M8	10
28	GB/T 5781 M8*16	ボルト M8 * 16	4
29	34061B010000	シール	1

30	34021B01Y010	リアフラップアクスル	1
31	21051C030000	薄いブッシュ	3
32	21041C03000A	厚いブッシュ	1
33	22300B010000	後輪車軸アセンブリ	1
34	22061C03D01A	スプリング W	2
35	GB/T 16674.1 M5*12	ボルト M5 * 12	2
36	23041B01Y010	セグメント	1
37	GB/T 6172.2 M5	ナット M5	6
38	10010B01S310	シャシー	1
39	20010T200000	ベアリング付きフロントホイール	2
	20090T01D010		4
40	21010B01S010	前輪車軸アセンブリ。	1
41	GB/T 16674.1 M5*16	ボルト M5 * 16	4
42	21101C01D010	取り付けプレート、前輪	2
43	11021B01S010	矯正バー	1
44	30061T04000A	フラットキー	1
45	30010T05Y010	アダプタ	1
46	31031B01S01A	刃	1
47	31061B01Z010	平ワッシャー	1
48	GB/T 95 10.2* φ 21*1.5	皿洗い機	1
49	3/8-24*38	六角ボルト	1
50	23021C04D010	スプリング、接続ロッド	1
51	23031T01D010	接続リンクのクリップ	4
52	23010B01S010	コンリンク	1
53	21053T010000	ホイールアクスルダストカバー	4
54	30013T18Y010	スリーブ	1
55	20022T200000	7 インチ ホイールカバー	2
56	20022T190000	6 インチ ホイールカバー	2

	型式	エンジン式手押し芝刈機 GC410
エンジン	エンジン型式	B&S (ブリグス & ストラットン) BS450E
	排気量	125cc
	エンジンオイル	0.47L
	燃料タンク	0.8L
	エンジンタイプ	空冷単気筒 4サイクルエンジン
	燃料	無鉛レギュラーガソリン
本体 ス パ ッ ク	走行方式	手押し式
	刈幅	410mm
	刈高	6段階 20～60mm
	本体サイズ	[全長] 1,470mm × [全高] 960mm × [全幅] 480mm
	重量	22.3kg
	集草バッグ容量	40L

発売元 株式会社ホンダウォーク

〒943-0173 新潟県上越市大字富岡256-2

お問い合わせ先 ☎025-530-7025

<http://www.hondawalk.jp/>